

## ¿Que es la histoplasmosis?

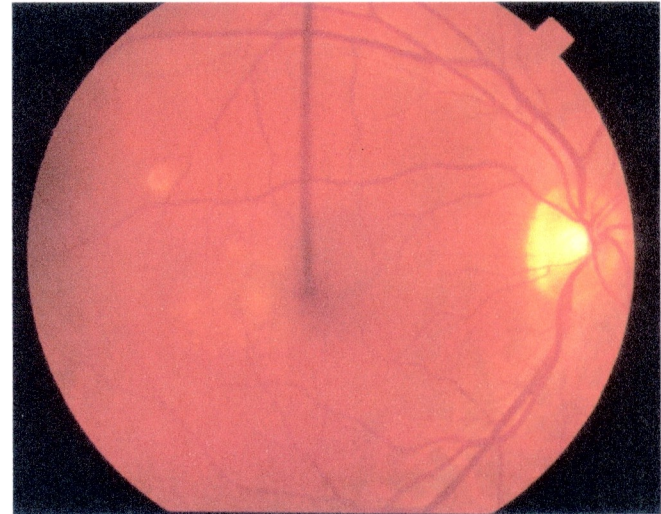
La histoplasmosis es una enfermedad que se puede contraer cuando inhala esporas que se encuentran en el aire. Las esporas que la causan son del hongo *Histoplasma capsulatum*. Este hongo microscópico a veces es abreviado como "histo". Es liberado en el aire cuando el suelo es perturbado al arar los campos de labranza, barrer un gallinero o excavar huecos.

La histoplasmosis comienza como una infección pulmonar. Los médicos consideran que la infección, aun si es leve, puede trasladarse más adelante al ojo por medio del torrente sanguíneo. Una vez que se encuentra en el ojo, puede causar una enfermedad ocular grave llamada síndrome de histoplasmosis ocular (SHO). El síndrome de histoplasmosis ocular es una de las principales causas de pérdida de visión en los estadounidenses entre 20 y 40 años de edad.

## ¿Cuales son los síntomas de la histoplasmosis?

La infección por histoplasmosis suele ser tan leve que no presenta síntomas notorios. Cualquier síntoma suele ser similar a los de un resfriado común. De hecho, si ha tenido síntomas de histoplasmosis, puede que piense que ha tenido un resfriado o gripe. Esto se debe a que el sistema inmunitario del organismo generalmente vence a la infección en unos días sin tratamiento.

El síndrome de histoplasmosis ocular no presenta síntomas en sus etapas tempranas. Puede tenerlo sin saberlo. Una vez que desapareció la inflamación, quedarán pequeñas cicatrices



La imagen muestra un área de crecimiento anormal de vasos sanguíneos bajo la retina. Si la condición no es tratada, puede causar ceguera.

## @> Vocabulario útil relacionado con los ojos

**Retina:** capa de células nerviosas que recubren la pared posterior interna del ojo. Esta capa detecta la luz y envía señales al cerebro para que usted pueda ver.

**Pupila:** la abertura en el centro del iris que permite el ingreso de luz al ojo.

llamadas manchas histo, en el lugar de la infección. Estas manchas histo pueden ser la única manera de saber que tuvo la infección. En general, las manchas histo no afectan a la visión. Si bien los oftalmólogos no saben por qué, pueden causar complicaciones años o incluso décadas después. Si sabemos que existe una conexión entre las manchas histo y el crecimiento de vasos sanguíneos anormales debajo de la retina.

Los síntomas de la histoplasmosis pueden aparecer si estos vasos sanguíneos anormales se diseminan a áreas de la retina que son vitales para una buena visión. Los síntomas del síndrome de histoplasmosis ocular son similares a los síntomas de la degeneración macular.

Estos síntomas incluyen:

- puntos ciegos en la visión, especialmente en la visión central
- visión distorsionada: las líneas rectas se ven dobladas, torcidas o irregulares
- el tamaño de los objetos puede verse diferente con cada ojo
- los colores pierden su brillo; los colores no se ven iguales según cada ojo
- destellos o parpadeos de luz en la visión central

Si tiene alguno de los síntomas de la histoplasmosis, debe consultar a un oftalmólogo.

## ¿Quién tiene riesgo de contraer histoplasmosis?

Las personas que viven en estados que se encuentran en el valle de los ríos Ohio y Mississippi corren mayor riesgo. Muchas personas han estado expuestas al hongo que causa la histoplasmosis, pero pocas desarrollan síndrome de histoplasmosis ocular. Si sabe que ha tenido histoplasmosis, este atento a cambios en la visión que podrían indicar síndrome de histoplasmosis ocular.

La mayoría de las personas que tienen histoplasmosis no lo saben. Si alguna vez vivió en un lugar con índice alto de histoplasmosis, hágase revisar los ojos en busca de manchas histoplasmosis.

## ¿Cómo se diagnostica la histoplasmosis?

Su oftalmólogo le examinará los ojos para confirmar el diagnóstico de histoplasmosis. Buscará dos cosas en particular:

- manchas histoplasmosis
- inflamación de la retina, que indica el crecimiento de nuevos vasos sanguíneos anormales

Su médico puede usar la cuadrícula de Amsler para comprobar síntomas de la histoplasmosis como zonas donde la visión es ondulada, borrosa u oscura.

Su oftalmólogo le pondrá gotas en el ojo para dilatar (ensanchar) la pupila. Le observará la retina y otras áreas de la parte trasera del ojo. Su oftalmólogo buscará líquido o vasos sanguíneos anormales. Si muestra estos indicios, el oftalmólogo le tomará fotografías especiales del ojo. Para tomar estas fotografías, le realizará una tomografía de coherencia óptica (TCO) y una angiografía con fluoresceína.

La TCO usa ondas de luz para crear imágenes detalladas del área debajo de la retina. Estas imágenes muestran el espesor de la retina. Pueden ayudar al oftalmólogo a detectar la inflamación y vasos sanguíneos anormales.

Durante la angiografía con fluoresceína, se le inyecta un contraste en una vena del brazo. El contraste viaja por todo el cuerpo, incluso los ojos. El contraste resalta áreas de la retina que no son normales.

## ¿Cómo se trata la histoplasmosis?

### Tratamiento anti-FCEV

Una determinada sustancia química puede hacer que crezcan vasos sanguíneos anormales debajo de la retina. Esta sustancia química se llama factor de crecimiento endotelial vascular o FCEV. Uno de los métodos para tratar la histoplasmosis es apuntar al FCEV.

Varios fármacos anti-FCEV pueden bloquear el FCEV que causa problemas. Bloquear el FCEV disminuye el crecimiento de vasos sanguíneos y desacelera sus pérdidas. Esto ayuda a disminuir la pérdida de visión y en algunos casos puede mejorar la visión.

Su oftalmólogo le inyecta el fármaco anti-FCEV en el ojo en un procedimiento ambulatorio. Antes del procedimiento, su oftalmólogo le limpiará el ojo para evitar una infección. Le dormirá el ojo con gotas para ojos anestésicas. En el transcurso de muchos meses, puede recibir varias inyecciones de anti-FCEV. Suele ser necesario repetir el tratamiento de anti-FCEV para no perder el beneficio.

### Tratamiento con láser

En general, el tratamiento con láser contra la histoplasmosis es ambulatorio. Se lo hará en el consultorio o en un hospital.

El haz láser de este procedimiento es un haz de luz de energía alta focalizada. Produce una quemadura pequeña cuando impacta en la zona

de la retina donde necesita tratamiento. La quemadura destruye los vasos sanguíneos anormales. Esto evita que siga habiendo pérdidas, sangrado y crecimiento.

Después del tratamiento con láser, su visión puede ser más borrosa que antes del tratamiento. Pero, en general, esto se estabilizará en un par de semanas. Se formará una cicatriz en el lugar donde el láser quemó la retina. La cicatriz produce un punto ciego permanente que puede ser notorio en su campo de visión.

El tratamiento con láser no cura la histoplasmosis. Disminuye las probabilidades de que los vasos sanguíneos se diseminen y causen más daño a la visión. Si estos vasos sanguíneos regresan, es posible que deba someterse a otra cirugía con láser.

### Inyección de esteroides

Su oftalmólogo puede tratarlo con inyecciones de esteroides. Estas inyecciones en el ojo disminuyen la hinchazón causada por la histoplasmosis.

La histoplasmosis seguirá siendo una amenaza para su visión durante toda la vida. Es importante que se haga controles frecuentes con su oftalmólogo para detectar cualquier problema tan pronto como sea posible.

## Resumen

La histoplasmosis es una enfermedad que puede contraer cuando inhala esporas que se encuentran en el aire. Ingresa en el aire cuando se altera la tierra con actividades como arar el campo, barrer un gallinero o cavar pozos. Una vez que llega al ojo, puede causarle una enfermedad ocular llamada síndrome de histoplasmosis ocular. La mayoría de las personas que tienen histoplasmosis no lo saben. Si alguna vez vivió en un lugar con un índice alto de histoplasmosis, hágase revisar los ojos en busca de manchas histoplasmosis. El tratamiento puede incluir fármacos anti-FCEV, tratamiento con láser y esteroides.

Infórmese más sobre la salud ocular en OjosSanos, una publicación de la Academia Americana de Oftalmología, en [aao.org/salud-ocular](http://aao.org/salud-ocular).

**CORTESIA DE:**

